

# **Guía de instalación y configuración del Servidor COM+ para Déjà Vu X3**

## Contenido

Contenido.....	2
Preliminar.....	3
Lista de hardware recomendado.....	3
Lista de software recomendado.....	4
Si está actualizando de Déjà Vu X2 a Déjà Vu X3.....	5
Instalación del Servidor COM+ para Déjà Vu X3:.....	7
Configuración específica para Windows Server 2003.....	7
Configuración específica para Windows Server 2008 en adelante.....	7
Si todos los equipos están en un dominio.....	7
Configuración de las carpetas compartidas.....	8
Instalación Servidor COM+ para Déjà Vu X3.....	10
Si todos los equipos están en un dominio.....	11
Configuración de las cuentas de usuario.....	11
Configuración de las carpetas compartidas.....	12
Configuración de Seguridad COM.....	14
Instalación y configuración del Servidor COM+ para Déjà Vu X3.....	15
Instalación y configuración del Cliente:.....	18
Si todos los equipos están en un dominio.....	18
Si todos los equipos están en un dominio.....	19

## Preliminar

Debe tener en cuenta ciertas cosas, y prepararse adecuadamente, antes de comenzar la instalación del Servidor COM+ para Déjà Vu X3 en su organización.

### Lista de hardware recomendado

#### Procesador y memoria

La lista de hardware recomendado para el Servidor COM+ es:

Usuarios	CPU	Disco duro	Memoria
1 a 10 usuarios	Procesador de doble núcleo de 1,5 GHz o más rápido	100 GB	2 GB
10 a 20 usuarios	Procesador de doble núcleo de 3,0 GHz o más rápido	250 GB	4 GB
20 a 100 usuarios	Procesador de cuatro núcleos de 3,0 GHz o más rápido	500 GB	8 GB
Más de 100 usuarios	Procesador de ocho núcleos de 3,0 GHz o más rápido	1 TB	16 GB

El Servidor COM+ se puede instalar en una Máquina Virtual sin problemas, siempre y cuando la máquina que le contiene tenga suficientes recursos disponibles.

#### Almacenamiento

Se recomienda usar un sistema de almacenamiento rápido. Para unos pocos usuarios un disco duro rápido de 7200 RPM bastará, aunque usar discos duros SCSI en RAID 0 ó RAID 5 es mejor, sobre todo si esperan servir a más usuarios luego.

El almacenamiento se puede proporcionar mediante un SAN, pero usar un sistema de almacenamiento conectado directamente a la máquina dará mejor resultado y, por tanto, es preferible.

## **Lista de software recomendado**

### **Sistema operativo**

Se recomiendan los siguientes sistemas operativos:

- Microsoft Windows Server 2003
- Microsoft Windows Server 2003 R2
- Microsoft Windows Server 2008
- Microsoft Windows Server 2008 R2
- Microsoft Windows Server 2012
- Microsoft Windows Server 2012 R2

El Servidor COM+ sólo se debe instalar en versiones Server de Windows (2003, 2008, 2012, etc.). Si bien se puede instalar el versiones para el consumidor (p.ej. Vista, 7 u 8), las versiones para el consumidor tienen ciertas limitaciones en comparación con las versiones Server que limitarán considerablemente la funcionalidad del Servidor COM+.

### **Otros requisitos de software**

El Servidor COM+ y Déjà Vu X3 no se deben instalar jamás en la misma máquina. Interfieren el uno con el otro, de forma que ninguno de los dos funciona correctamente. La forma correctamente de instalar las dos aplicaciones es instalar el Servidor COM+ en un ordenador a parte, en el cual se almacenarán las bases de datos compartidas, e instalar Déjà Vu X3 en cada uno de los ordenadores de los traductores.

El Servidor COM+ requiere una carpeta compartida de Windows en el servidor (más información en la siguiente sección). Esta carpeta debe estar configurada para ser accesible para lectura y escritura desde los ordenadores en los que se haya instalado Déjà Vu X3, y para las cuentas de usuario de los traductores. Si su red local está configurada de tal manera que una carpeta compartida en Windows no es accesible desde los ordenadores de los usuarios, el Servidor COM+ no podrá funcionar.

## Limitaciones del Motor de Bases de Datos Jet

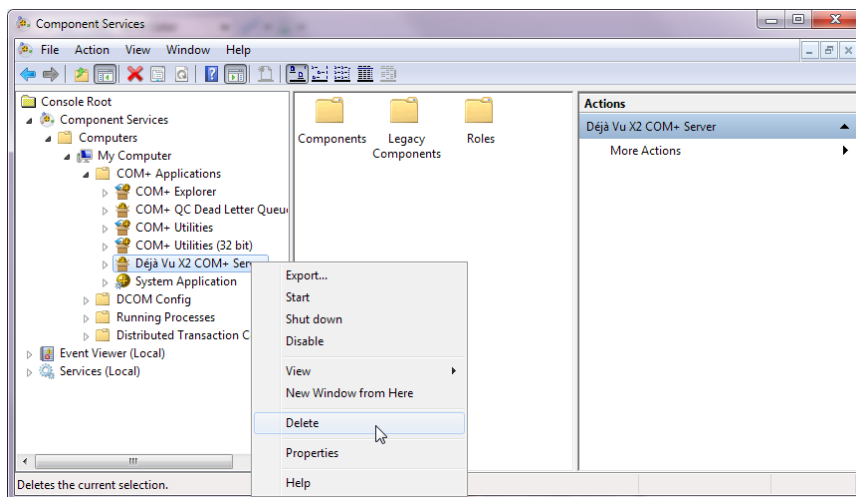
El Servidor COM+ usa el Motor de Bases de Datos Jet para gestionar las bases de datos con las que trabaja. Debido a esto, hay que tener en cuenta ciertas consideraciones en cuanto al uso cotidiano del Servidor COM+:

- Una base de datos individual no puede tener un tamaño mayor de 2 GB; pasado este tamaño, la base de datos empezará a dar fallos.
- Si hay más de 15 usuarios accediendo a una base de datos a la vez a través del Servidor COM+ hay una pequeña probabilidad de que se produzca corrupción de datos. Esto se puede corregir usando la función de reparación de bases de datos de Déjà Vu X2, o limitando el número de usuarios que acceden a una base de datos al mismo tiempo.

## Si está actualizando de Déjà Vu X2 a Déjà Vu X3

Si, en lugar de instalar el Servidor COM+ para Déjà Vu X3 por primera vez, está instalado una actualización para el Servidor COM+ para Déjà Vu X2, debe des-instalar el Servidor COM+ para Déjà Vu X2 completamente antes de proceder con la instalación del Servidor COM+ para Déjà Vu X3. Si no des-instalar el Servidor COM+ antiguo primero, algunos de los ficheros que el Servidor COM+ necesita no se actualizarán correctamente, y el Servidor COM+ no funcionará bien.

Una vez que haya des-instalado el Servidor COM+ para Déjà Vu X2, compruebe la aplicación de **Servicios de Componentes** para asegurarse de que se han eliminado todos los componentes del Servidor COM+. Abra la aplicación de **Servicios de Componentes**, luego abra el nodo *Raíz de Consola>Servicios de Componentes>Equipos>Mi PC>Aplicaciones COM+*, y comprobar qué aplicaciones COM+ hay. Si encuentra llamada "Déjà Vu X2 COM+ Server", bórrrela.



La configuración del sistema operativo es exactamente igual, así que cuando haya acabado de instalar el Servidor COM+ para Déjà Vu X3 no necesitará modificar la configuración de la carpeta compartida, las cuentas de usuario o la Seguridad COM. No obstante, se recomendamos que continúe leyendo esta guía para asegurarse de que todo está configurado correctamente.

## Instalación del Servidor COM+ para Déjà Vu X3:

Para que el Servidor COM+ para Déjà Vu X3 funcione correctamente debe configurar la máquina antes de instalar el Servidor COM+. Los pasos a seguir se explican en esta sección.

### Configuración específica para Windows Server 2003

En Windows Server 2003 ó 2003 R2, acceda a *Panel de Control>Añadir o quitar programas>Agregar o quitar componentes de Windows>Servidor de Aplicaciones*, y seleccione la opción **Habilitar acceso de red COM+**.

### Configuración específica para Windows Server 2008 en adelante

En Windows Server 2008, 2008 R2 y demás, acceda a *Panel de Control>Programas y características>Activar o desactivar las características de Windows*, y en la ventana llamada Administrador del servidor asegúrese de que el rol Servidor de aplicaciones está instalado y que el servicio de rol Acceso de red COM+ está instalado. (Si usa un cortafuegos que no sea el de Windows, lea [este artículo](#) para averiguar qué puertos debe abrir; si usa el Firewall de Windows pero el Servidor COM+ no funciona correctamente, compruebe que las reglas de Firewall de Windows están configuradas correctamente)

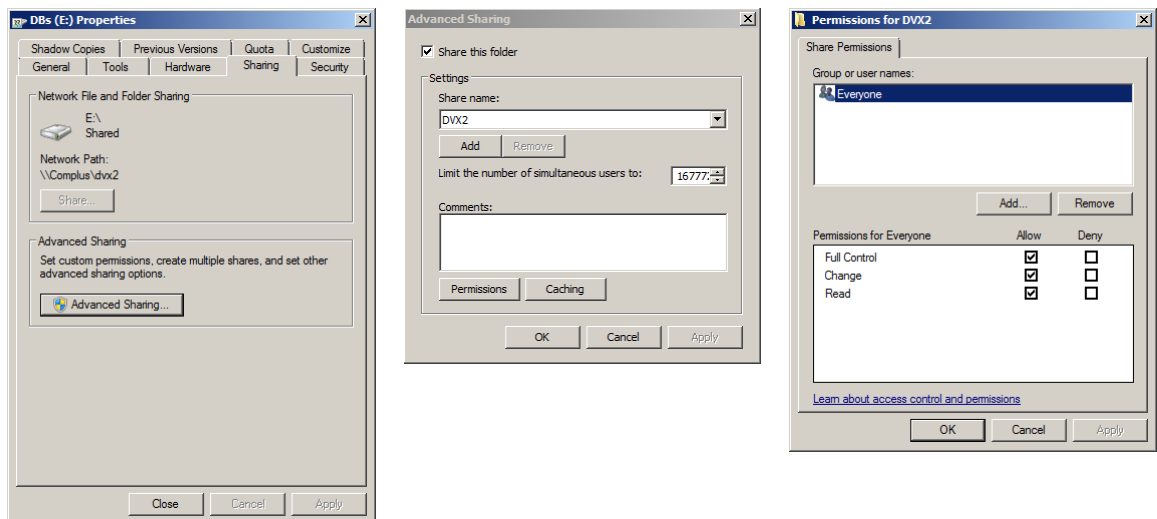
### Si todos los equipos están en un dominio

Si el equipo contiene el Servidor COM+ y los equipos que usan los clientes son miembros de un dominio de Active Directory, el proceso configuración previo a la instalación del Servidor COM+ será mucho más sencillo. A continuación se describe lo que debe hacer para configurar su servidor para ejecutar el Servidor COM+ para Déjà Vu X3 si es miembro de un dominio AD.

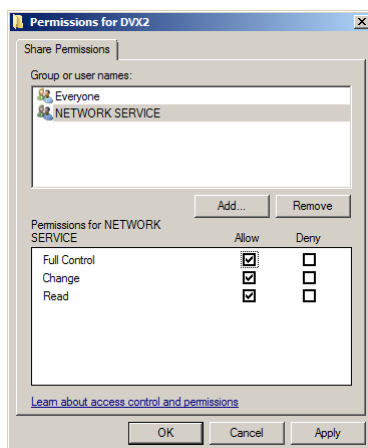
## Configuración de las carpetas compartidas

Cree una carpeta para almacenar las Memorias de Traducción y Bases de datos Terminológicas y compártala. La carpeta compartida debe tener los siguientes permisos de carpeta compartida y de seguridad:

1. **Compartir** (en las pestaña *Compartir* de la ventana de propiedades de carpeta, haga clic en **Uso compartido avanzado...**):
  - a. Agregue el nombre del grupo de usuarios de Active Directory que corresponde a los traductores (p.ej. TranslatorsGroup), y concédale el permiso "Control total". Este grupo se debe crear en el controlador de dominio y debe tener a todos los traductores como miembros. Si no existe dicho grupo, agregue la entidad de seguridad "Todos" y concédale el permiso "Control total".



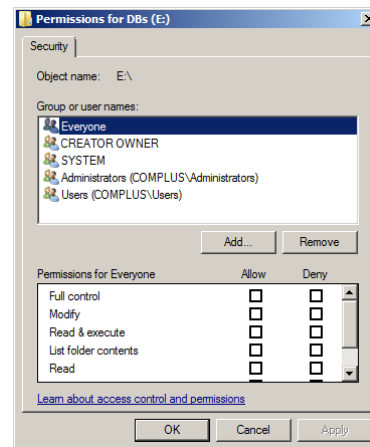
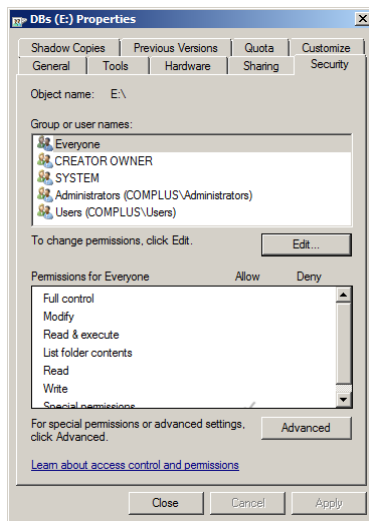
- b. Concédale el permiso "*Control total*" al **Servicio de Red** (en el servidor local, no en el dominio):





2. **Seguridad** (en la pestaña *Seguridad* de la ventana de propiedades de carpeta):

- a. Agregue el nombre del grupo de usuarios de Active Directory que corresponde a los traductores (p.ej. TranslatorsGroup), y concédale el permiso "Control total". Este grupo se debe crear en el controlador de dominio y debe tener a todos los traductores como miembros. Si no existe dicho grupo, agregue la entidad de seguridad "Todos" y concédale el permiso "Control total".
- b. Concédale el permiso "*Control total*" al **Servicio de Red** (en el servidor local, no en el dominio).



## Instalación Servidor COM+ para Déjà Vu X3

Instale el Servidor COM+ para Déjà Vu X3. El instalador del Servidor COM+ para Déjà Vu X3 se puede descargar de aquí:

<http://www.atril.com/downloads/DejaVuX3.Setup.COM+.exe>.

Configure los permisos de COM+ en el servidor para que los clientes puedan acceder a la bases de datos compartidas a través de la aplicación Servidor COM+ para Déjà Vu X3:

1. Acceda a *Herramientas administrativas>Servicios de componentes*, luego acceda a *Raíz de consola>Servicios de componentes>Equipos*, haga clic con el botón derecho en **Mi PC** y seleccione la opción de menú **Propiedades**. Seleccione la pestaña *Seguridad COM* y agregue los siguientes permisos bajo *Permisos de inicio y activación> Editar límites...:*
2. Para el grupo de usuarios (p.ej., TranslatorsGroup): *Activación remota, Ejecución remota* (use la entidad "Todos" si no hay un grupo específico para los traductores).

A continuación, debe habilitar y configurar la Agrupación de Aplicaciones para el Servidor COM+ para Déjà Vu X3. La Agrupación de Aplicaciones permite que una aplicación COM+ procese varias solicitudes a la vez, en lugar de procesarlas de una en una. Esto es útil para el Servidor COM+ porque permite que el Servidor procese solicitudes de varios usuarios a la vez, con lo cual mejora su rendimiento. Para hacer esto:

1. Acceda a *Herramientas administrativas>Servicios de componentes*, luego acceda a *Raíz de consola>Servicios de componentes>Equipos>Mi PC>Aplicación COM+*, busque la aplicación **Servidor COM+ para Déjà Vu X3**, haga clic con el botón derecho sobre ella y seleccione la opción *Propiedades*.
2. Seleccione la pestaña *Agrupar y reciclar*.
3. En la caja **Tamaño del grupo** introduzca el número de clientes (es decir, usuarios de Déjà Vu X3) que planea tener.

Tenga en cuenta cuantas más solicitudes simultáneas procese el Servidor COM+, más recursos requerirá. Por esta razón, no se recomienda que establezca un valor para el **Tamaño del grupo** mayor.

## Si todos los equipos están en un Grupo de Trabajo

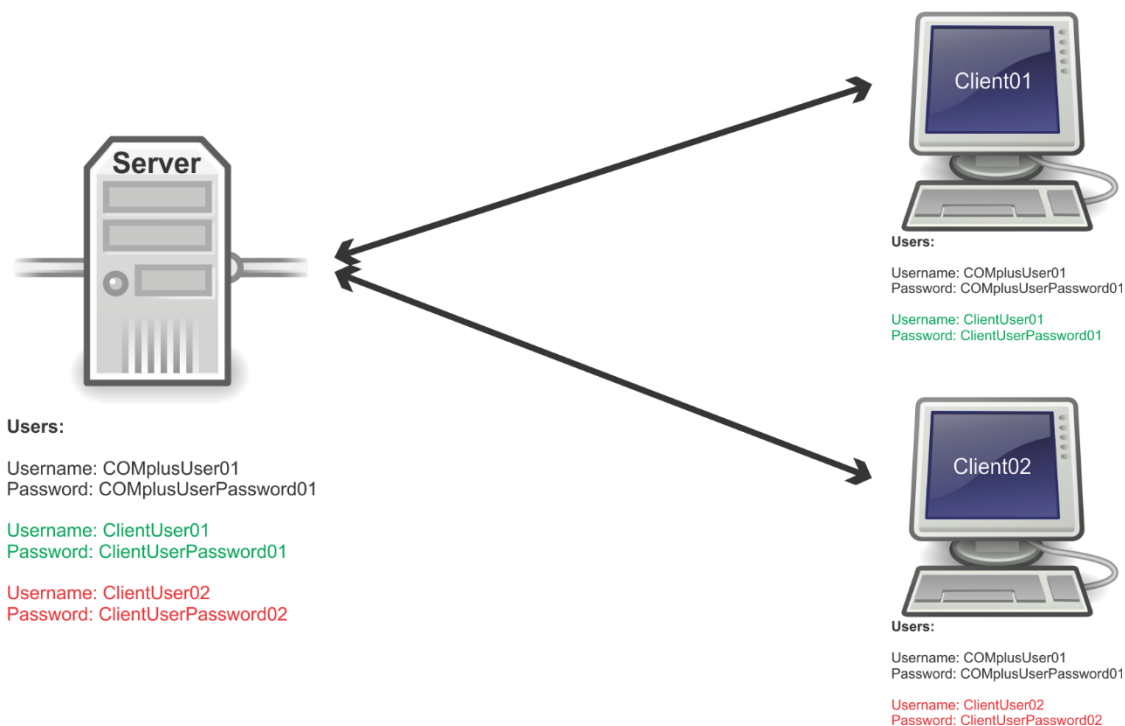
La configuración del servidor y los clientes para usar el Servidor COM+ para Déjà Vu X3 es similar a lo que se hace cuando están en un dominio. La diferencia es que, como con hay un controlador de dominio para gestionar la autenticación deberá crear cuentas de usuario en todos los clientes y duplicarlas en el servidor para que el servidor y los clientes se puedan comunicar entre sí.

### Configuración de las cuentas de usuario

En una instalación normal, habrá varios clientes conectándose a un solo servidor, cada cliente tendrá un sólo usuario usando una cuenta de usuario local y el Servidor COM+ para Déjà Vu X3 se ejecutará con una cuenta local también.

Para que el servidor pueda aceptar conexiones de los clientes y comunicarse con ellos, es necesario que el servidor reconozca los usuarios que intentan establecer las conexiones. Si no un controlador de dominio para gestionar la autenticación, esto se hace asegurándose de que hay cuentas de usuario locales en el servidor que tienen los mismos nombres y contraseñas que las cuentas de usuario locales en los clientes.

Asimismo, cada cliente debe tener una cuenta de usuario local con el mismo nombre de usuario y contraseña que la cuenta de usuario usada en el servidor para ejecutar el Servidor COM+ para Déjà Vu X3, para que los clientes se pueden comunicar con el servidor correctamente.



## Configuración de las carpetas compartidas

### Desactive el "Uso compartido simple de archivos"

El Uso compartido simple de archivos de Windows no permite que Windows transmita las credenciales del usuario actual cuando se accede a una carpeta compartida, lo cual interfiere con la autenticación requerida por Déjà Vu X3 y el Servidor COM+ para funcionar. Por tanto es necesario desactivarlo en todos los ordenadores que compartirán bases de datos, o sea, en el servidor donde se encuentran las bases de datos, y en los ordenadores donde de ejecuta Déjà Vu X3.

Para desactivar el Uso compartido simple de archivos en el servidor:

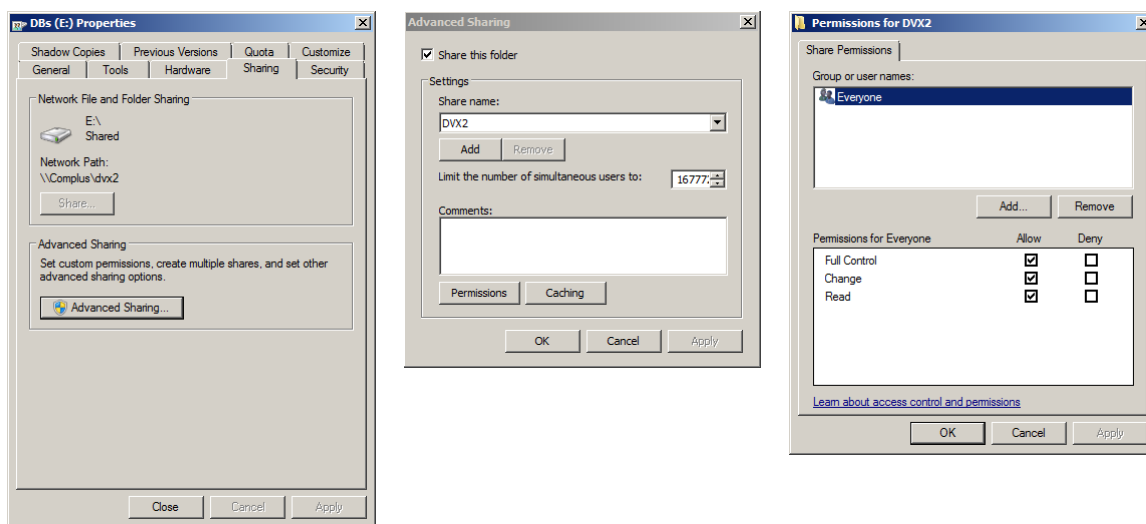
1. Haga clic in el botón de **Inicio**.
2. Seleccione el **Panel de Control**.
  - a. En Windows Server 2003, seleccione **Apariencia y Temas**.
  - b. En Windows Server 2008 y en adelante, seleccione **Apariencia y personalización**.
3. Seleccione **Opciones de carpeta**.
4. Seleccione la pestaña de **Vista**.
5. Desplace hacia abajo hasta **Configuración avanzada**: lista.
  - a. En Windows Server 2003, desactive la casilla **Uso compartido simple de archivos (recomendado)**.
  - b. En Windows Server 2008 y en adelante, desactive la casilla **Usar el Asistente para compartir (recomendado)**.
6. Haga clic en **Aceptar**.
7. Cierre todas las ventanas.

## Creación y configuración de la carpeta compartida

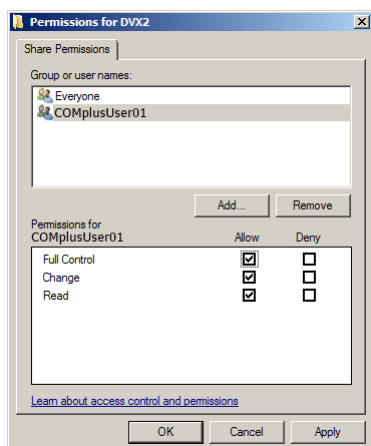
Cree una carpeta para almacenar las Memorias de Traducción y Bases de datos Terminológicas y compártala. La carpeta compartida debe tener los siguientes permisos de carpeta compartida y de seguridad:

1. **Compartir** (en las pestaña *Compartir* de la ventana de propiedades de carpeta, haga clic en **Uso compartido avanzado...**):

- a. Seleccione la cuenta "Todos" y concédale el permiso "*Control total*". Si prefiere una configuración más granular de los permisos, puede agregar las cuentas de usuario de los traductores de una en una y conceder el permisos de "*Control total*" a cada una.

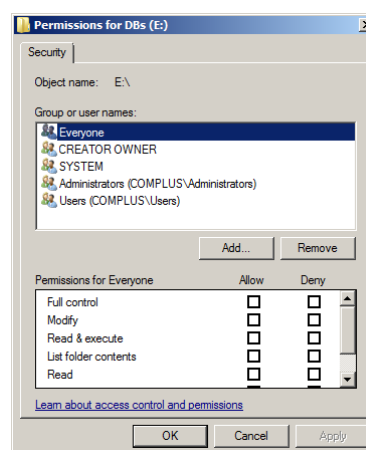
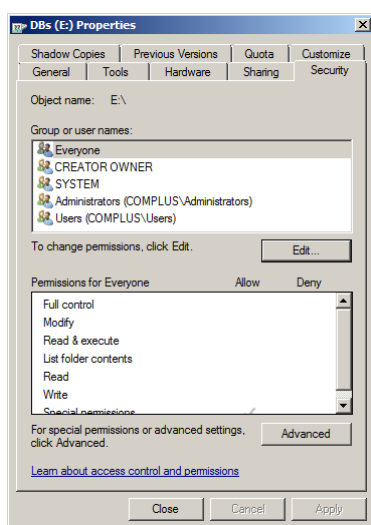


- b. Concédale el permiso "*Control total*" a la cuenta de usuario que ejecuta el Servidor COM+ para Déjà Vu X3:



2. **Seguridad** (en la pestaña *Seguridad* de la ventana de propiedades de carpeta):

- a. Seleccione la cuenta "Todos" y concédale el permiso "Control total". Si prefiere una configuración más granular de los permisos, puede agregar las cuentas de usuario de los traductores de una en una y conceder el permisos de "Control total" a cada una.
- b. Concédale el permiso "Control total" a la cuenta de usuario que ejecuta el Servidor COM+ para Déjà Vu X3.



## Configuración de Seguridad COM

Configure los permisos de COM+ en el servidor para que los clientes puedan acceder a la bases de datos compartidas a través de la aplicación Servidor COM+ para Déjà Vu X3:

1. Acceda a *Herramientas administrativas>Servicios de componentes*, luego acceda a *Raíz de consola>Servicios de componentes>Equipos*, haga clic con el botón derecho en **Mi PC** y seleccione la opción de menú **Propiedades**. Seleccione la pestaña *Seguridad COM* y agregue los siguientes permisos bajo *Permisos de inicio y activación> Editar límites...:*
2. Para la cuenta "Todos" seleccione: Activación remota, Ejecución remota (si prefiere una configuración más granular de los permisos, puede agregar las cuentas de usuario de los traductores de una en una y conceder el permisos de "Control total" a cada una).

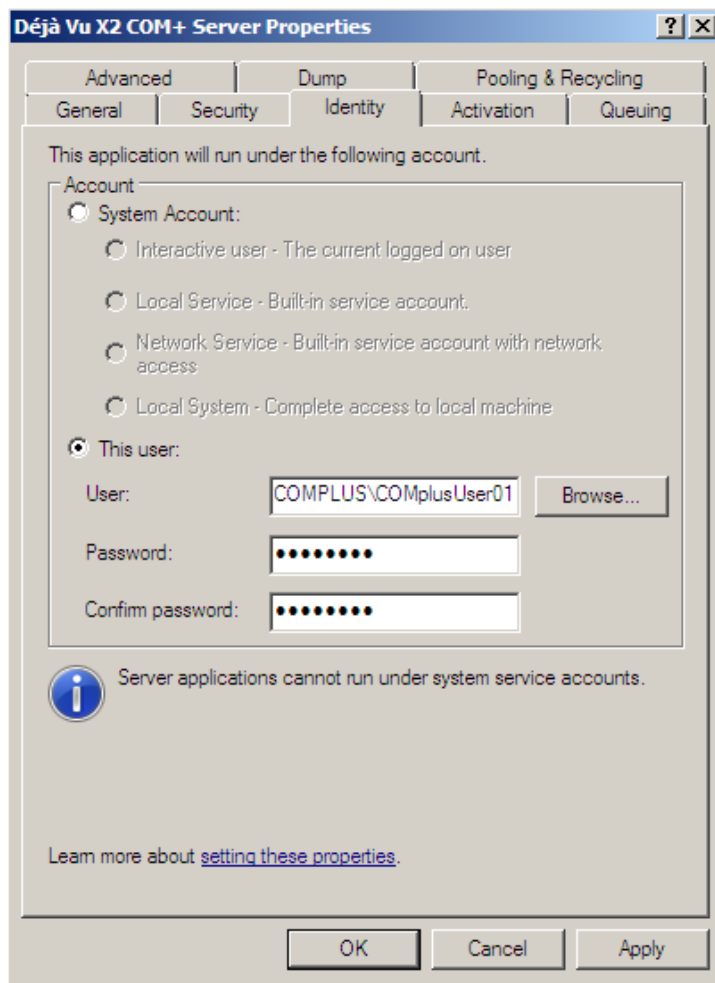
## Instalación y configuración del Servidor COM+ para Déjà Vu X3

Instale el Servidor COM+ para Déjà Vu X3. El instalador del Servidor COM+ para Déjà Vu X3 se puede descargar de aquí: <http://www.atril.com/downloads/DejaVuX3.Setup.COM+.exe>.

Por defecto, el instalador configura el Servidor COM+ para Déjà Vu X3 para que sea ejecutado por la cuenta **Servicio de Red**. Si el servidor y los clientes no son miembros de un Dominio AD esta configuración no funcionará, ya que los clientes no reconocerán la cuenta **Servicio de Red** del servidor. Por tanto, debe configurar el Servidor COM+ para Déjà Vu X3 para que sea ejecutado por una cuenta de usuario diferente. Para hacer esto en el servidor:

1. Abra la aplicación de *Servicios de componentes*.
2. Acceda a *Raíz de consola>Servicios de componentes>Mi PC>Aplicaciones COM+*.
3. Haga clic con el botón derecho en la aplicación **Servidor COM+ para Déjà Vu X3** y seleccione **Propiedades**.
4. Seleccione la pestaña de *Identidad*.
5. Active la casilla *Este Usuario*:

6. Escriba el nombre y la contraseña de la cuenta de usuario que ejecutará el Servidor COM+ para Déjà Vu X3:



7. Haga clic en **Aceptar**.



A continuación, debe habilitar y configurar la Agrupación de Aplicaciones para el Servidor COM+ para Déjà Vu X3. La Agrupación de Aplicaciones permite que una aplicación COM+ procese varias solicitudes a la vez, en lugar de procesarlas de una en una. Esto es útil para el Servidor COM+ porque permite que el Servidor procese solicitudes de varios usuarios a la vez, con lo cual mejora su rendimiento. Para hacer esto:

1. Acceda a *Herramientas administrativas>Servicios de componentes*, luego acceda a *Raíz de consola>Servicios de componentes>Equipos>Mi PC>Aplicación COM+*, busque la aplicación **Servidor COM+ para Déjà Vu X3**, haga clic con el botón derecho sobre ella y seleccione la opción *Propiedades*.
2. Seleccione la pestaña *Agrupar y reciclar*.
3. En la caja **Tamaño del grupo** introduzca el número de clientes (es decir, usuarios de Déjà Vu X3) que planea tener.

Tenga en cuenta cuantas más solicitudes simultáneas procese el Servidor COM+, más recursos requerirá. Por esta razón, no se recomienda que establezca un valor para el **Tamaño del grupo** mayor.

## Instalación y configuración del Cliente:

Puede instalar la aplicación Déjà Vu X3, en los equipos de los traductores con el instalador de la versión más actual, disponible en nuestro sitio web:  
[http://www.atril.com/\\_demos/Setup.exe](http://www.atril.com/_demos/Setup.exe)

Una vez instalada la aplicación debe configurar la Seguridad COM en cada cliente para que el servidor pueda establecer una conexión con Déjà Vu X3.

### Si todos los equipos están en un dominio

Para configurar los permisos de Seguridad COM:

1. Acceda a *Herramientas administrativas>Servicios de componentes*, luego acceda a *Raíz de consola>Servicios de componentes>Equipos*, haga clic con el botón derecho en **Mi PC** y seleccione la opción de menú **Propiedades**. Seleccione la pestaña *Seguridad COM* y agregue los siguientes permisos bajo *Permisos de acceso>Editar valores predeterminados...*:
2. Para el servidor (especifique el nombre de la máquina en la que se ejecuta el Servidor COM+ para Déjà Vu X3, p.ej. COMPLUS\$): *Acceso remoto*. (Al especificar la cuenta para la cual agregar permisos, es posible que tenga que hacer clic en *Tipos de objetos* y active la caja *Equipos* para que pueda introducir el nombre de una máquina).

## Si todos los equipos están en un Grupo de Trabajo

### Desactive el "Uso compartido simple de archivos"

El Uso compartido simple de archivos de Windows no permite que Windows transmita las credenciales del usuario actual cuando se accede a una carpeta compartida, lo cual interfiere con la autenticación requerida por Déjà Vu X3 y el Servidor COM+ para funcionar. Por tanto es necesario desactivarlo en todos los ordenadores que compartirán bases de datos, o sea, en el servidor donde se encuentran las bases de datos, y en los ordenadores donde de ejecuta Déjà Vu X3.

Para desactivar el Uso compartido simple de archivos en el cliente:

1. Haga clic in el botón de **Inicio**.
2. Seleccione el **Panel de Control**.
  - a. En Windows Server 2003, seleccione **Apariencia y Temas**.
  - b. En Windows Server 2008 y en adelante, seleccione **Apariencia y personalización**.
3. Seleccione **Opciones de carpeta**.
4. Seleccione la pestaña de **Vista**.
5. Desplace hacia abajo hasta **Configuración avanzada**: lista.
  - a. En Windows Server 2003, desactive la casilla **Uso compartido simple de archivos (recomendado)**.
  - b. En Windows Server 2008 y en adelante, desactive la casilla **Usar el Asistente para compartir (recomendado)**.
6. Haga clic en **Aceptar**.
7. Cierre todas las ventanas.

## Configuración de permisos de Seguridad COM

Para configurar los permisos de Seguridad COM:

1. Acceda a *Herramientas administrativas>Servicios de componentes*, luego acceda a *Raíz de consola>Servicios de componentes>Equipos*, haga clic con el botón derecho en **Mi PC** y seleccione la opción de menú **Propiedades**. Seleccione la pestaña *Seguridad COM* y agregue los siguientes permisos bajo *Permisos de acceso>Editar valores predeterminados...*:
2. Agregue la cuenta de usuario que se usará para ejecutar el Servidor COM+ para Déjà Vu X3 en el servidor. Si esta cuenta no existe en el cliente deberá crearla siguiendo las instrucciones en la sección [Configuración de las cuentas de usuario](#). Para esta cuenta active: *Acceso remoto*.

Ahora los clientes con Déjà Vu X3 Workgroup podrán acceder a las Memorias de Traducción y Bases de datos Terminológicas (pero no proyectos) compartidos a través del Servidor COM+ para Déjà Vu X3 instalado en el servidor.